

Atenció Farmacèutica davant de les primeres dispensacions (PPDD)

2019



CONSELL DE
COL·LEGIS FARMACÈUTICS
DE CATALUNYA ■■■■

Índex

Antecedents	3
La Dispensació com a servei professional assistencial.....	5
La importància de les primeres dispensacions	7
Àmbit d'actuació	8
a). Inhaladors.....	9
b). Anticoagulants i/o antiagregants plaquetaris.....	9
c). Insulines.....	10
d). Glucagó	10
Procediment d'Atenció Farmacèutica davant de les primeres dispensacions.	11
Requisits de prestació del servei.....	13
Consideracions tècniques.....	14
Indicadors d'activitat.....	15
Annex 1. Codis de bloqueig i desbloqueig de prescripció.....	17
Annex 2. Eines educatives	19
Annex 3. Esquema/algorithmes Procediment	20
Annex 4. Codificació tècnica	21

Antecedents

Des de fa més de vint anys, el col·lectiu farmacèutic català va optar perquè la farmàcia fos reconeguda en el nostre entorn com a centre sanitari, més enllà de la seva actuació tradicional i, el farmacèutic com a professional sanitari, més enllà del seu rol de dispensador de medicaments.

Un primer pas va ser la realització del Llibre Blanc per a la integració de les activitats preventives a la farmàcia. Aquest llibre era conseqüència d'un annex al Concert d'atenció farmacèutica, subscrit l'any 1995, i va significar un tret diferencial ja que era la primera vegada que el Consell acordava amb el Departament de Salut un document d'activitat professional a Catalunya. A més, l'activitat no era únicament sobre medicaments sinó també sobre la funció del farmacèutic comunitari en el camp de la promoció de la salut i la prevenció de la malaltia. Així, l'any 1998 es va concertar la participació de les farmàcies en el programa de manteniment de metadona, reconegut avui com a primer servei professional concertat.

Un nou pas va ser estandarditzar el procediment per a l'aprovació, implantació i gestió de la cartera de serveis concertats.

Posteriorment, els successius Plans de Salut de Catalunya han recollit entre les línies estratègiques la incorporació de les farmàcies com agents de salut comunitària a través d'accions de suport al sistema assistencial i de salut pública, reforçant el continu d'atenció i millorant l'accessibilitat i eficiència de la salut comunitària.

L'altre element diferencial de la farmàcia a Catalunya va ser optar en el seu moment per un model de desplegament de recepta electrònica que els fes més forts com a xarxa.

El model de farmàcia basat en l'ordenació que assegura l'accessibilitat geogràfica a la població es va enfortir gràcies al model escollit: l'accessibilitat ja no és valorada únicament per la proximitat sinó per la connectivitat.

En els darrers temps, les farmàcies s'han adaptat per ser reconegudes com a centres de salut i han continuat essent l'establiment sanitari que la població reconeix com a

més accessible: al voltant de 3200 punts d'atenció a Catalunya i 7000 farmacèutics prestant atenció a la població.

El farmacèutic comunitari ha avançat molt quant a coneixements, la formació continuada avui és un element indispensable per als professionals, i els nous graduats disposen de coneixements i habilitats impensables abans. La professió ha navegat per diverses corrents –farmàcia clínica, atenció farmacèutica, farmàcia assistencial, serveis professionals- sempre amb un mateix objectiu: que el farmacèutic fos reconegut com a professional sanitari que pot assumir responsabilitats envers la farmacoteràpia i la salut dels ciutadans, més enllà de posar els medicaments a l'abast dels ciutadans.

Malgrat els avenços aconseguits, la sensació que té el farmacèutic és que ni la població, ni l'administració, reconeixen majoritàriament que pot desenvolupar activitats que vagin més enllà de la dispensació/entrega de medicament/producte i que la farmàcia sigui un veritable centre sanitari.

Una de les tasques que ens toca refermar és convèncer del potencial que té el farmacèutic comunitari aportant efectivitat i eficiència al Sistema Sanitari.

Des del Consell de Col·legis Farmacèutics de Catalunya estem plenament convençuts que el futur passa per la figura del farmacèutic assistencial assumint responsabilitats professionals.

La Dispensació com a servei professional assistencial

La dispensació de medicaments és l'activitat essencial en la pràctica diària de tot farmacèutic comunitari que garanteix l'accés de la població als medicaments.

L'Atenció Farmacèutica es defineix com la participació activa del farmacèutic en la millora de la qualitat de vida del pacient mitjançant la dispensació, la indicació farmacèutica i el seguiment farmacoterapèutic. Aquesta participació implica la cooperació amb la resta de professionals sanitaris, per aconseguir resultats que millorin la qualitat de vida del pacient, així com la seva intervenció en activitats que proporcionin bona salut i previnguin les malalties.

La dispensació, a la seva vegada, es defineix com el servei professional assistencial encaminat a garantir, després d'una avaluació individual, que els pacients rebin i puguin utilitzar els medicaments de forma adequada a les seves necessitats clíniques, a les dosis precises segons els seus requeriments individuals, durant el període de temps adequat i amb la informació per al seu correcte procés d'ús.

Així doncs la Dispensació tracta de garantir l'accés als medicaments i que els seus usuaris coneguin el procés correcte per utilitzar-los. Quan l'actuació professional del farmacèutic s'orienta a l'avaluació dels resultats que el pacient obté de l'ús dels medicaments, parlem de Seguiment Farmacoterapèutic.

D'acord amb el document de Bones Pràctiques en Farmàcia Comunitària del *Consejo General de Colegios Oficiales de Farmacéuticos*, els objectius del servei de dispensació de medicaments són:

- a) Garantir l'accés al medicament i entregar-lo en condicions òptimes, d'acord amb la normativa vigent.
- b) Garantir que el pacient coneix el procés d'ús dels medicaments i que l'assumirà.
- c) Protegir al pacient davant l'aparició de possibles resultats negatius associats a l'ús de medicaments mitjançant la identificació i resolució de problemes relacionats amb el seu ús.
- d) Identificar, en certs casos, resultats negatius i tractar de solucionar-los.
- e) Detectar altres necessitats per oferir, en el seu cas, altres serveis.
- f) Registrar i documentar les intervencions farmacèutiques realitzades.

La dispensació, en tant que servei professional assistencial comporta que s'ha de desenvolupar d'acord a procediments i sistemes de documentació que permetin la seva avaluació i garantir la universalitat, continuïtat i sostenibilitat.

El procediment del **servei de dispensació** per a medicaments subjectes a prescripció mèdica té les següents fases:

- 1) Comprovació per part del farmacèutic del contingut i període de validesa de la recepta presentada, assegurant-se que la prescripció és legítima i que recull tota la informació necessària.
- 2) Identificació per a qui és la prescripció, considerant dades com són el sexe, l'edat i la relació amb el subjecte que sol·licita el medicament; és a dir, si es tracta del propi pacient, és el cuidador o d'una tercera persona.
- 3) Verificació dels possibles criteris que puguin requerir la no dispensació del medicament demandat: si el pacient utilitza altres medicaments, presenta malalties concomitants, situació d'embaràs/lactància, al·lèrgies conegudes, contraindicacions, interaccions o duplicitats, que puguin afectar a l'objectiu del tractament i a la salut del pacient en funció de la informació disponible.

Si es dona una d'aquestes situacions descrites en el punt 3, el farmacèutic sempre té la opció de bloquejar la prescripció emetent-se un missatge automàtic al prescriptor. Els codis de bloqueig es troben en a l'annex 1.

La importància de les primeres dispensacions

Quan és la primera vegada que un pacient utilitza un medicament, el farmacèutic, mitjançant una breu entrevista, ha d'obtenir la informació necessària per a garantir que el pacient o cuidador coneix el procés d'ús del medicament.

Les preguntes tipus que es formularan seran, preferentment, obertes per obtenir la màxima informació avaluable del pacient. Haurà de donar resposta a les següents qüestions:

- *Per a què serveix?*
- *Quina quantitat (dosi/pauta) ha de prendre's?*
- *Durant quant de temps l'haurà de prendre?*
- *Com l'ha d'utilitzar? Cal analitzar si existeixen condicions especials d'usabilitat/manipulació i/o conservació.*
- *Coneix les precaucions d'inefectivitat i seguretat?*

Cal fer una menció especial a les dispensacions que corresponen a primeres prescripcions de pacients recent diagnosticats com a crònics. Quan un pacient debuta com a pacient crònic se l'ha d'apoderar sobre el coneixement de la seva malaltia, com afrontar-la, com controlar-la i com utilitzar els medicaments prescrits per assegurar efectivitat i seguretat. En tot cas, aquesta informació serà complementària a aquella que el pacient hagi rebut dels professionals de l'equip del centre d'atenció primària. Proporcionar informació complementària, resoldre dubtes, eliminar tabús, emfatitzar la necessitat de l'ús adequat dels medicaments és indispensable per a què el pacient crònic novell obtingui els millors resultats de ús del seu tractament i en conseqüència, pugui viure la seva cronicitat no només durant més anys, sinó amb millor qualitat de vida.

Així mateix, requereixen una informació encara més acurada aquells primers tractaments que són amb medicaments en formes farmacèutiques complexes que poden dificultar la seva utilització ja que el pacient no està familiaritzat amb el seu ús. En aquests casos el farmacèutic haurà de disposar d'eines per ajudar a fer entendre el bon ús dels fàrmacs, ja sigui amb formats placebo o amb elements digitals com poden ser vídeos formatius. Les eines educatives recomanades es troben a l'annex 2.

El farmacèutic haurà de valorar la informació que disposa el pacient per a la utilització del medicament i complementar-la en cas necessari de forma personalitzada d'acord amb les

necessitats de cada pacient. Conseqüentment, el farmacèutic realitzarà el corresponent registre de la seva intervenció professional.

Àmbit d'actuació

En aquesta primera fase s'ha escollit recollir la informació de l'atenció farmacèutica prestada davant les primeres dispensacions de grups de medicaments que es presenten en formes farmacèutiques complexes o que tenen un estret marge terapèutic. En ambdues situacions, la informació personalitzada que el farmacèutic proporioni a la primera dispensació, abans que l'usuari iniciï el tractament, és cabdal per aconseguir un ús el màxim de segur i efectiu.

En tot cas, la informació que proporioni el farmacèutic pot complementar i reforçar aquella que hagin proporcionat altres professionals sanitaris de l'equip de salut.

Concretament s'han escollit els grups farmacològics de les Insulines, el glucagó, els inhaladors i els anticoagulants i antiagregants plaquetaris.

Per a cada un d'aquests grups farmacològics s'han identificat els avisos que visualitzarà el farmacèutic quan accedeixi a la prescripció d'un pla de medicació per procedir a la corresponent primera dispensació. L'esquema de procediment general es troba descrit en l'annex 3.

Els grups escollits i els avisos de cada grup són els següents:

a). Inhaladors

- 1) Avís de primera dispensació d'un inhalador en els últims 12 mesos.
El pacient no té cap dispensació d'inhaladors en els últims 12 mesos. [*primera dispensació inhalador*]
- 2) Avís de canvi de principi actiu, dosi o FF d'un inhalador en els últims 12 mesos.
El pacient ja prenia algun inhalador, però és la primera vegada que se li dispensarà amb aquest principi actiu, dosi o forma farmacèutica. [*canvi (PA, dosi o FF) inhalador*]
- 3) Avís de canvi de dispositiu d'un inhalador en els últims 12 mesos.
El pacient ja prenia algun inhalador, però és la primera vegada que se li dispensarà aquest dispositiu. [*canvi dispositiu inhalador*]

b). Anticoagulants i/o antiagregants plaquetaris

- 1) Avís de primera dispensació d'un antiagregant plaquetari i/o anticoagulant en els últims 12 mesos.

El pacient no té cap dispensació d'anticoagulants i/o antiagregants plaquetaris en els últims 12 mesos. [*primera dispensació antiagregant/anticoagulant*]

- 2) Avís de canvi de principi actiu d'un antiagregant plaquetari i/o anticoagulant en els últims 12 mesos.

El pacient ja prenia algun anticoagulant i/o antiagregant, però és la primera vegada que se li dispensarà aquest principi actiu, dosi o forma farmacèutica. [*canvi PA antiagregant/anticoagulant*]

c). Insulines

- 1) Avís primera dispensació d'una Insulina en els últims 12 mesos.

El pacient no té cap dispensació d'insulina en els últims 12 mesos. [*primera dispensació insulina*]

- 2) Avís de canvi de principi actiu, dosi o FF d'insulina en els últims 12 mesos.

El pacient ja prenia insulina però és la primera vegada que se li dispensarà aquest principi actiu, dosi o forma farmacèutica. [*canvi (PA, dosi o FF) insulina*]

- 3) Avís canvi de dispositiu d'insulina en els últims 12 mesos.

El pacient ja prenia insulina, però és la primera vegada que se li dispensarà aquest dispositiu. [*canvi dispositiu insulina*]

d). Glucagó

- 1) Avís primera dispensació de glucagó en els últims 12 mesos.

El pacient no té cap dispensació de glucagó en els últims 12 mesos. [*primera dispensació glucagó*]

l pel que fa als avisos, si es dona l'avís 1) s'exclou que es puguin donar els avisos 2) i 3). En canvi, els avisos 2) i 3) es podrien donar al mateix temps.

La codificació tècnica d'aquests avisos es troba descrita a l'annex 4.

Procediment d'Atenció Farmacèutica davant de les primeres dispensacions

Quan es consulta el pla de medicació a l'ordinador, en el cas que hi hagi una primera dispensació a la farmàcia, aquesta vindrà amb una identificació clara que cada PGOF adaptarà a la seva manera. Els grups de medicaments pels quals estarà habilitada la identificació de primeres dispensacions en una primera fase són:

- Inhaladors (**Grup ATC R03A i R03B**)
- Insulines a pacients diabetis tipus II (**Grup ATC A10A**)
- Glucagó (**Grup ATC H04AA01**)
- Anticoagulants i antiagregants plaquetaris (**Grup ATC B01AA, B01AB, B01AC, B01AE, B01AF i B01AX**)

Per a registrar l'actuació davant de les primeres dispensacions, s'haurà de prémer el botó corresponent en el PGOF. Aquesta actuació només la podrà registrar un farmacèutic. El farmacèutic per tal de dur a terme l'actuació professional i el registre corresponent haurà de:

- 1) Identificar si la persona que retira la medicació és el pacient o bé es fa responsable de la medicació (pe: mare de l'infant, cuidador professional o bé encarregat/da de l'administració de la medicació).

> És per vostè la medicació?

Sí, és la meva medicació.....

No, però en sóc el RESPONSABLE.....

No..... >> En aquest cas, es finalitza el registre.

Si la resposta ha estat "Sí, és la meva medicació" o "No, però en sóc el responsable", el farmacèutic preguntarà al pacient/usuari si coneix l'ús adequat del/s medicament/s (Per a què serveix? Quina quantitat (dosi/pauta) ha de prendre's? Durant quant de temps l'haurà de prendre? Com l'ha d'utilitzar? Coneix les precaucions d'inefectivitat i seguretat?). Si totes les respostes han estat coherents es considerarà que el pacient sí coneix l'ús adequat del medicament. Per tant, el farmacèutic marcarà "sí" a la següent pregunta. En canvi, si no totes les respostes són encertades, el farmacèutic marcarà "no".

1- El pacient ja coneix l'ús adequat del medicament.....sí <input type="checkbox"/> no <input type="checkbox"/>

En cas de marcar "no" el farmacèutic procedirà a proporcionar la informació corresponent complementària necessària per l'ús adequat del/s medicament/s i ho registrarà:

2- Es proporciona informació personalitzada sobre l'ús adequat del medicament (IPM)sí <input type="checkbox"/> no <input type="checkbox"/>

En el cas que el medicament que es dispensi tingui un dispositiu especial per a la seva forma d'administració s'haurà de comprovar que el pacient/usuari sap com usar el dispositiu i el farmacèutic haurà de marcar sí o no en funció de si sap usar-lo o no.

3- El pacient mostra que sap com usar el dispositiusí <input type="checkbox"/> no <input type="checkbox"/>

En cas de marcar no, el farmacèutic procedirà a mostrar com usar el dispositiu i ho registrarà:

4- S'ensenya al pacient com usar el dispositiu.....sí <input type="checkbox"/> no <input type="checkbox"/>

2) Un cop s'hagi registrat aquesta informació, es podrà prosseguir a la dispensació.

Requisits de prestació del servei

A fi de poder **registrar l'actuació davant les primeres dispensacions** són necessaris una sèrie de requisits:

1. El titular de la farmàcia haurà d'haver superat el curs formatiu, online i gratuït per a tots els farmacèutics col·legiats a Catalunya a la plataforma d'Àgora Sanitaria, per tal que la farmàcia sigui un establiment sanitari qualificat en la prestació d'aquest servei.
2. El farmacèutic adjunt o substitut haurà d'haver superat també el curs formatiu i treballar en una farmàcia on el titular també l'hagi superat.
3. Tot farmacèutic haurà d'haver acceptat les condicions d'ús del servei que es mostraran al Portal de Serveis un cop hagi superat el curs formatiu.

Consideracions tècniques

Descripció de les característiques

1. Els avisos automàtics al moment de consultar el Pla de Medicació del pacient podran ser vistos per qualsevol usuari de l'oficina de farmàcia, sigui farmacèutic o auxiliar.
2. Davant la mostra a l'usuari d'un d'aquests avisos automàtics (excepte pel de primera dispensació), el PGOF li donarà l'opció de consultar tot el que se li ha dispensat al pacient a l'últim any de l'ATC del medicament associat a l'avís, per tal que l'usuari pugui comprovar el perquè de l'avís.
3. El registre es farà mitjançant el Programa de Gestió de l'Oficina de Farmàcia (PGOF), sempre com a resposta a un avís automàtic dels descrits, mai de manera individual.
4. El registre només el podran fer els usuaris farmacèutics, ja siguin titulars, substituïts o adjunts, que compleixen els requisits comentats amb anterioritat, però no els tècnics o auxiliars. Cas de tractar de fer el registre i no complir un dels requisits, el PGOF donarà el corresponent missatge d'error: "Registre només permès per farmacèutics anomenats", "L'usuari no ha realitzat la corresponent formació", "Cal acceptar les condicions d'ús del Servei al Portal", "Cap titular de la farmàcia ha fet la corresponent formació"
5. El registre s'haurà de fer al moment de la dispensació, tot i que tots dos processos són independents a nivell d'usuari. Donat que els tècnics i auxiliars sí poden fer dispensacions, però no poden registrar, una dispensació iniciada per un d'aquests usuaris podrà ser tancada per ell sense cap registre, o podrà ser tancada per ell amb el registre per part d'un farmacèutic.
6. Els farmacèutics podran consultar en tot moment els avisos que ha rebut la seva oficina de farmàcia, quan els ha rebut, i qui els ha rebut, així com la informació de quines dispensacions s'han fet davant d'aquests avisos, quan s'han fet, i qui les ha fet, i la informació de quins registres s'han fet, quan s'han fet, i qui els ha fet. Tota aquesta informació es podrà consultar en forma de llistat al Portal de Serveis, o a la consulta de receptes dispensades del PGOF.
7. Si una dispensació s'elimina, el registre s'elimina.

Indicadors d'activitat

NOM INDICADOR	DESCRIPCIÓ	FÓRMULA	OBSERVACIONS
Càrrega de dispensació dels grups ATC	Conèixer la càrrega de dispensació dels grups ATC	$\frac{\text{n}^\circ \text{ de dispensacions dels grups ATC X}}{\text{total de dispensacions de la farmàcia}} \times 100$	Podent ser X cada grup terapèutic: Insulines a pacients diabètics tipus II, Glucagó, Inhaladors, Anticoagulants i antiagregants plaquetaris.
Percentatge d'avís rebuts de primeres dispensacions	Conèixer el número total d'avís rebuts respecte el total dels grups susceptibles de tenir avís.	$\frac{\text{n}^\circ \text{ d'avís rebuts dels grups ATCX}}{\text{total de dispensacions dels grups ATC X}} \times 100$	Podent ser X cada grup terapèutic: Insulines a pacients diabètics tipus II, Glucagó, Inhaladors, Anticoagulants i antiagregants plaquetaris.
Percentatge de tipologia d'avís rebuts per grup terapèutic	Conèixer el número total de tipologia d'avís per a cada grup terapèutic o pel total	$\frac{\text{n}^\circ \text{ d'avís rebuts grup XY}}{\text{total de dispensacions dels grups ATC X}} \times 100$	Podent ser X cada grup terapèutic: Insulines a pacients diabètics tipus II, Glucagó, Inhaladors, Anticoagulants i antiagregants plaquetaris i Y el tipus d'avís específic de cada grup (1,2 o 3)
Percentatge de registre d'actuació	Conèixer el nombre total d'avís en els quals s'ha registrat sobre el total d'avís existents	$\frac{\text{n}^\circ \text{ d'actuacions en que s'ha registrat}}{\text{total d'avís rebuts}} \times 100$	
Percentatge de registre d'actuació segons tipologia d'avís i grup terapèutic	Conèixer en quants dels avís s'ha registrat actuació respecte del total d'avís, acotable al grup terapèutic i al tipus d'avís	$\frac{\text{n}^\circ \text{ d'avís en que s'ha registrat grup XY}}{\text{total d'avís rebuts dels grups ATC XY}} \times 100$	Podent ser X cada grup terapèutic: Insulines a pacients diabètics tipus II, Glucagó, Inhaladors, Anticoagulants i antiagregants plaquetaris i Y el tipus d'avís específic de cada grup (1,2 o 3)
Temps d'Intervenció	Conèixer el temps d'intervenció farmacèutica invertit segons grups i tipus d'avís.	t int. farmacèutica = t tancament de la dispensació amb avís XY - t en que es clica l'avís XY	Podent ser X cada grup terapèutic: Insulines a pacients diabètics tipus II, Glucagó, Inhaladors, Anticoagulants i antiagregants plaquetaris i Y el tipus d'avís específic de cada grup (1,2 o 3)
Percentatge de recollida de la medicació pel propi pacient	Conèixer el nombre total de medicaments dispensats per primera vegada recollits pel propi pacient, poguent-se acotar al tipus de dispensació i al tipus d'avís	$\frac{\text{n}^\circ \text{ de medicació XY recollida pel propi pacient}}{\text{total d'avís XY en que s'ha registrat}} \times 100$	Podent ser X cada grup terapèutic: Insulines a pacients diabètics tipus II, Glucagó, Inhaladors, Anticoagulants i antiagregants plaquetaris i Y el tipus d'avís específic de cada grup (1,2 o 3)
Percentatge de recollida de la medicació per un usuari responsable de la medicació	Conèixer el nombre total de medicaments dispensats per primera vegada recollits per l'usuari responsable de la medicació del pacient, poguent-se acotar al tipus de dispensació i al tipus d'avís	$\frac{\text{n}^\circ \text{ de medicació XY recollida per un usuari responsable de la medicació}}{\text{total d'avís XY en que s'ha registrat}} \times 100$	Podent ser X cada grup terapèutic: Insulines a pacients diabètics tipus II, Glucagó, Inhaladors, Anticoagulants i antiagregants plaquetaris i Y el tipus d'avís específic de cada grup (1,2 o 3)

NOM INDICADOR	DESCRIPCIÓ	FÓRMULA	OBSERVACIONS
Percentatge de recollida de la medicació per un usuari no responsable de la medicació	Conèixer el nombre total de medicació dispensada per primera vegada recollida per un usuari NO responsable de la medicació, poguent-se acotar al tipus de dispensació i al tipus d'avís	$\frac{\text{n}^\circ \text{ de medicació XY recollida per un usuari NO responsable de la medicació}}{\text{total d'avisos XY en que s'ha registrat}} \times 100$	Podent ser X cada grup terapèutic: Insulines a pacients diabètics tipus II, Glucagó, Inhaladors, Anticoagulants i antiagregants plaquetaris i Y el tipus d'avís específic de cada grup (1,2 o 3)
Percentatge de pacients que conèixen l'ús de la medicació	Conèixer el número de pacients que ja conèixen l'ús de la medicació (5 preguntes FORO)	$\frac{\text{n}^\circ \text{ de pacients que manifesta conèixer l'ús adequat de la medicació XY}}{\text{total d'avisos XY en que s'ha registrat}} \times 100$	Podent ser X cada grup terapèutic: Insulines a pacients diabètics tipus II, Glucagó, Inhaladors, Anticoagulants i antiagregants plaquetaris i Y el tipus d'avís específic de cada grup (1,2 o 3)
Percentatge d'intervencions IPM	Conèixer el número de IPM proporcionada pels farmacèutics en el total de pacients que manifesten no conèixer l'ús adequat del medicament	$\frac{\text{n}^\circ \text{ de IPM proporcionada pels FC}}{\text{total d'usuaris que manifesten no conèixer l'ús adequat del medicament}} \times 100$	Podent ser X cada grup terapèutic: Insulines a pacients diabètics tipus II, Glucagó, Inhaladors, Anticoagulants i antiagregants plaquetaris i Y el tipus d'avís específic de cada grup (1,2 o 3)
Percentatge d'intervencions IPM no realitzades	Conèixer el percentatge d'intervencions IPM que no s'han realitzat en el total de pacients que manifesten no conèixer l'ús adequat del medicament.	$\frac{\text{n}^\circ \text{ de IPM no proporcionada pels FC}}{\text{total d'usuaris que manifesten no conèixer l'ús adequat del medicament}} \times 100$	Podent ser X cada grup terapèutic: Insulines a pacients diabètics tipus II, Glucagó, Inhaladors, Anticoagulants i antiagregants plaquetaris i Y el tipus d'avís específic de cada grup (1,2 o 3)
Percentatge de pacients que conèixen com utilitzar el nou dispositiu	Conèixer el número de pacients que ja conèixen com utilitzar el nou dispositiu.	$\frac{\text{n}^\circ \text{ de pacients que coneixen com utilitzar el dispositiu de la medicació XY}}{\text{total d'avisos XY en que s'ha registrat}} \times 100$	Podent ser X cada grup terapèutic: Insulines a pacients diabètics tipus II (a), Glucagó (b), Inhaladors (c), Heparines (del grup ATC Anticoagulants i antiagregants plaquetaris (d)) i Y el tipus d'avís específic de cada grup (en aquest cas 1 o 3)
Percentatge de pacients que no conèixen com utilitzar el nou dispositiu	Conèixer el número de pacients que no conèixen com utilitzar el nou dispositiu.	$\frac{\text{n}^\circ \text{ de pacients que no coneixen com utilitzar el dispositiu de la medicació XY}}{\text{total d'avisos XY en que s'ha registrat}} \times 100$	Podent ser X cada grup terapèutic: Insulines a pacients diabètics tipus II (a), Glucagó (b), Inhaladors (c), Heparines (del grup ATC Anticoagulants i antiagregants plaquetaris (d)) i Y el tipus d'avís específic de cada grup (en aquest cas 1 o 3)
Percentatge d'intervencions de <i>training</i> proporcionades	Conèixer el número de trainings proporcionats pels farmacèutics en el total d'avisos registrats	$\frac{\text{n}^\circ \text{ de trainings proporcionats pels FC}}{\text{total d'usuaris que no saben com usar el dispositiu}} \times 100$	Podent ser X cada grup terapèutic: Insulines a pacients diabètics tipus II (a), Glucagó (b), Inhaladors (c), Heparines (del grup ATC Anticoagulants i antiagregants plaquetaris (d)) i Y el tipus d'avís específic de cada grup (en aquest cas 1 o 3)
Percentatge d'intervencions de <i>training</i> no proporcionades	Conèixer el número de trainings no proporcionats pels farmacèutics en el total d'avisos registrats	$\frac{\text{n}^\circ \text{ de trainings no proporcionats pels FC}}{\text{total d'usuaris que no saben com usar el dispositiu}} \times 100$	Podent ser X cada grup terapèutic: Insulines a pacients diabètics tipus II (a), Glucagó (b), Inhaladors (c), Heparines (del grup ATC Anticoagulants i antiagregants plaquetaris (d)) i Y el tipus d'avís específic de cada grup (en aquest cas 1 o 3)

NOM INDICADOR	DESCRIPCIÓ	FÓRMULA	OBSERVACIONS
Percentatge de recollida de la medicació per un usuari no responsable de la medicació	Conèixer el nombre total de medicació dispensada per primera vegada recollida per un usuari NO responsable de la medicació, poguent-se acotar al tipus de dispensació i al tipus d'avís	$\frac{\text{n}^\circ \text{ de medicació XY recollida per un usuari NO responsable de la medicació}}{\text{total d'avisos XY en que s'ha registrat}} \times 100$	Podent ser X cada grup terapèutic: Insulines a pacients diabètics tipus II, Glucagó, Inhaladors, Anticoagulants i antiagregants plaquetaris i Y el tipus d'avís específic de cada grup (1,2 o 3)
Percentatge de pacients que conèixen l'ús de la medicació	Conèixer el número de pacients que ja conèixen l'ús de la medicació (5 preguntes FORO)	$\frac{\text{n}^\circ \text{ de pacients que manifesta conèixer l'ús adequat de la medicació XY}}{\text{total d'avisos XY en que s'ha registrat}} \times 100$	Podent ser X cada grup terapèutic: Insulines a pacients diabètics tipus II, Glucagó, Inhaladors, Anticoagulants i antiagregants plaquetaris i Y el tipus d'avís específic de cada grup (1,2 o 3)
Percentatge d'intervencions IPM	Conèixer el número de IPM proporcionada pels farmacèutics en el total de pacients que manifesten no conèixer l'ús adequat del medicament	$\frac{\text{n}^\circ \text{ de IPM proporcionada pels FC}}{\text{total d'usuaris que manifesten no conèixer l'ús adequat del medicament}} \times 100$	Podent ser X cada grup terapèutic: Insulines a pacients diabètics tipus II, Glucagó, Inhaladors, Anticoagulants i antiagregants plaquetaris i Y el tipus d'avís específic de cada grup (1,2 o 3)
Percentatge d'intervencions IPM no realitzades	Conèixer el percentatge d'intervencions IPM que no s'han realitzat en el pacients que manifesten no conèixer l'ús adequat del medicament.	$\frac{\text{n}^\circ \text{ de IPM no proporcionada pels FC}}{\text{total d'usuaris que manifesten no conèixer l'ús adequat del medicament}} \times 100$	Podent ser X cada grup terapèutic: Insulines a pacients diabètics tipus II, Glucagó, Inhaladors, Anticoagulants i antiagregants plaquetaris i Y el tipus d'avís específic de cada grup (1,2 o 3)
Percentatge de pacients que conèixen com utilitzar el nou dispositiu	Conèixer el número de pacients que ja conèixen com utilitzar el nou dispositiu.	$\frac{\text{n}^\circ \text{ de pacients que coneixen com utilitzar el dispositiu de la medicació XY}}{\text{total d'avisos XY en que s'ha registrat}} \times 100$	Podent ser X cada grup terapèutic: Insulines a pacients diabètics tipus II (a), Glucagó (b), Inhaladors (c), Heparines (del grup ATC Anticoagulants i antiagregants plaquetaris (d)) i Y el tipus d'avís específic de cada grup (en aquest cas 1 o 3)
Percentatge de pacients que no conèixen com utilitzar el nou dispositiu	Conèixer el número de pacients que no conèixen com utilitzar el nou dispositiu.	$\frac{\text{n}^\circ \text{ de pacients que no coneixen com utilitzar el dispositiu de la medicació XY}}{\text{total d'avisos XY en que s'ha registrat}} \times 100$	Podent ser X cada grup terapèutic: Insulines a pacients diabètics tipus II (a), Glucagó (b), Inhaladors (c), Heparines (del grup ATC Anticoagulants i antiagregants plaquetaris (d)) i Y el tipus d'avís específic de cada grup (en aquest cas 1 o 3)
Percentatge d'intervencions de training proporcionades	Conèixer el número de trainings proporcionats pels farmacèutics en el total d'avisos registrats	$\frac{\text{n}^\circ \text{ de trainings proporcionats pels FC}}{\text{total d'usuaris que no saben com usar el dispositiu}} \times 100$	Podent ser X cada grup terapèutic: Insulines a pacients diabètics tipus II (a), Glucagó (b), Inhaladors (c), Heparines (del grup ATC Anticoagulants i antiagregants plaquetaris (d)) i Y el tipus d'avís específic de cada grup (en aquest cas 1 o 3)
Percentatge d'intervencions de training no proporcionades	Conèixer el número de trainings no proporcionats pels farmacèutics en el total d'avisos registrats	$\frac{\text{n}^\circ \text{ de trainings no proporcionats pels FC}}{\text{total d'usuaris que no saben com usar el dispositiu}} \times 100$	Podent ser X cada grup terapèutic: Insulines a pacients diabètics tipus II (a), Glucagó (b), Inhaladors (c), Heparines (del grup ATC Anticoagulants i antiagregants plaquetaris (d)) i Y el tipus d'avís específic de cada grup (en aquest cas 1 o 3)

Annex 1. Codis de bloqueig i desbloqueig de prescripció

Codi Bloqueig	Descripció Bloqueig
BG	Duplicació de tractament
BK	Al·lèrgia anterior a medicament prescrit
BM	Interacció clínicament significativa
BQ	Contraindicació
BR	Efectes adversos
DA	Possible error de prescripció pel nombre de receptes dispensable
Codi Desbloqueig	Descripció Bloqueig
BN	Dispensador va desbloquejar la prescripció
DB	Desbloqueig per resolució del problema relacionat amb el medicament (PRM)
DC	Desbloqueig per confirmació del tractament prescrit

Annex 2. Eines educatives

Les eines educatives es trobaran al Portal de Serveis del Consell de Col·legis Farmacèutics de Catalunya i a les webs col·legials (COFB, COFGi, COFL i COFT) on podran ser descarregades, enviades o impreses als pacients com a informació complementària. Consten de:

1) Material escrit

El material escrit fa referència al de la pàgina web del Canal Salut disponible.

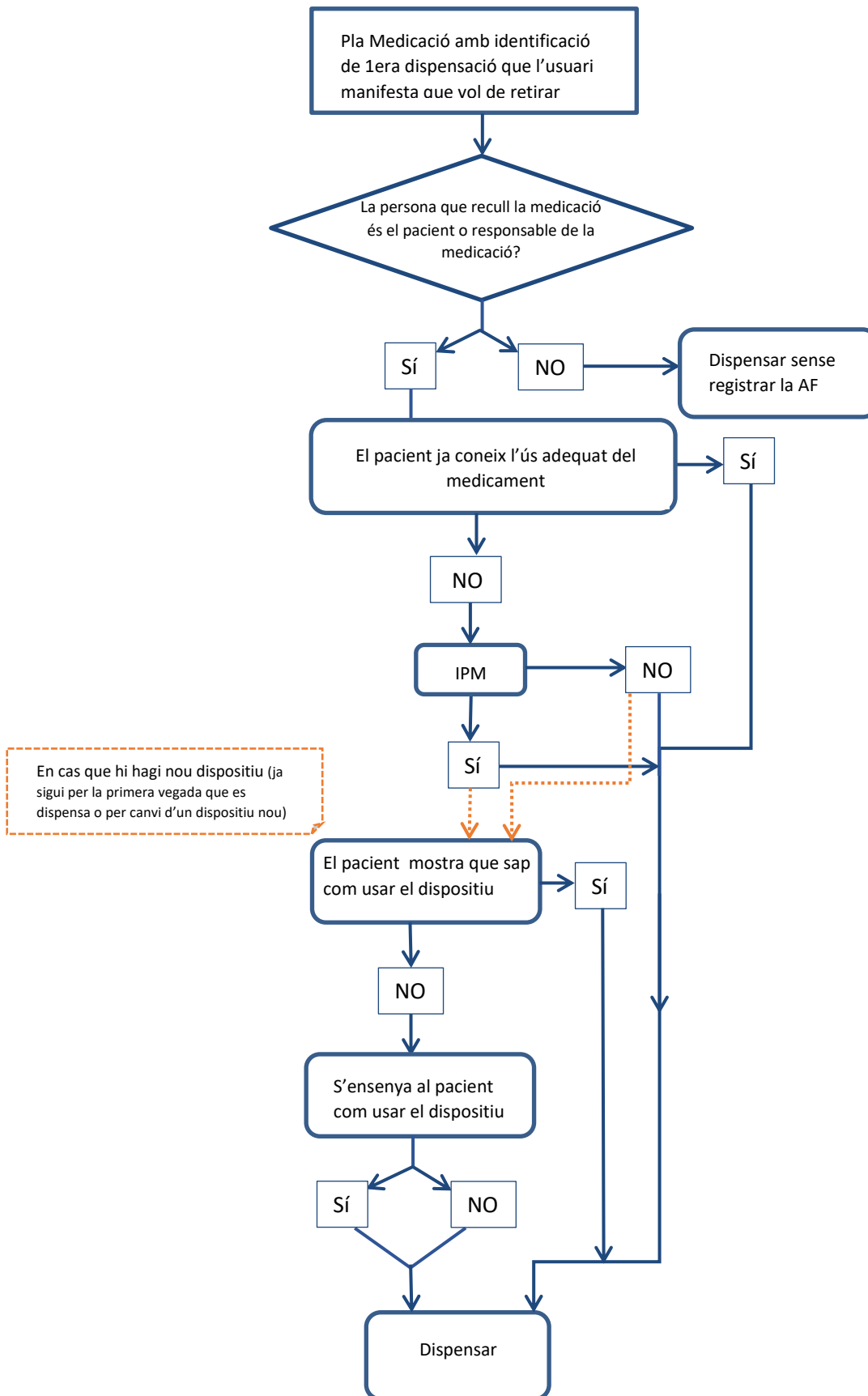
- Inhaladors

http://medicaments.gencat.cat/web/.content/minisite/medicaments/ciutadania/tractaments/Inhaladors/checklist_inhaladors_CAT.pdf

2) Material audiovisual

- Es tracta de vídeos instructius de com utilitzar els diferents tipus d'inhaladors, on es detallen els passos que cal seguir per a cada tipus de dispositiu. (Mundipharma)

Annex 3. Esquema/algorithm procediment



Annex 4. Codificació tècnica

GRUP	AVÍS	CODI	DESCRIPCIÓ	CRITERIS PER CERCAR AVÍS	CRITERIS AVÍS POSITIU
INS	PD	1	Primera dispensació insulina	CN prescrit tingui ATC A10A	No hagi cap dispensació anterior a un any d'un CN dispensat amb ATC A10A
INS	CP	2	Canvi (PA, dosi, o FF) insulina	- Indicador primera dispensació no sigui positiu - CN prescrit tingui ATC A10A	No hagi cap dispensació anterior a un any d'un CN amb ATC A10A i codi CTAEM1 del CN prescrit (sigui la primera dispensació en un any d'un CN amb ATC A10A i codi CTAEM1 del CN prescrit)
INS	CD	3	Canvi dispositiu insulina	- Indicador primera dispensació no sigui positiu - CN prescrit tingui ATC A10A	No hagi cap dispensació anterior a un any d'un CN amb ATC A10A i dispositiu del CN prescrit (sigui la primera dispensació en un any d'un CN amb ATC A10A i dispositiu del CN prescrit)
INH	PD	4	Primera dispensació inhalador	CN prescrit tingui ATC R03A o R03B	No hagi cap dispensació anterior a un any d'un CN dispensat amb ATC R03A ni R03B
INH	CP	5	Canvi (PA, dosi, o FF) inhalador	- Indicador primera dispensació no sigui positiu - CN prescrit tingui ATC R03A o R03B	No hagi cap dispensació anterior a un any d'un CN amb ATC R03A o R03B i codi CTAEM1 del CN prescrit (sigui la primera dispensació en un any d'un CN amb ATC R03A o R03B i codi CTAEM1 del CN prescrit)
INH	CD	6	Canvi dispositiu inhalador	- Indicador primera dispensació no sigui positiu - CN prescrit tingui ATC R03A o R03B	No hagi cap dispensació anterior a un any d'un CN amb ATC R03A o R03B i dispositiu del CN prescrit (sigui la primera dispensació en un any d'un CN amb ATC R03A o R03B i dispositiu del CN prescrit)
ANT	PD	7	Primera dispensació antiagregant/anticoagulant	CN prescrit tingui ATC B01AA o B01AB o B01AC o B01AE o B01AF o B01AX	No hagi cap dispensació anterior a un any d'un CN dispensat amb ATC B01AA ni B01AB ni B01AC ni B01AE ni B01AF ni B01AX
ANT	CP	8	Canvi PA antiagregant/anticoagulant	- Indicador primera dispensació no sigui positiu - CN prescrit tingui ATC B01AA o B01A o B01AC o B01AE o B01AF o B01AX	No hagi cap dispensació anterior a un any amb ATC B01AA o B01AB, o B01AC, o B01AE, o B01AF, o B01AX, amb l'ATC nivell 7 del CN prescrit
GLU	PD	9	Primera dispensació glucagó	CN prescrit tingui ATC H04AA01	No hagi cap dispensació anterior a un any d'un CN dispensat amb ATC H04AA01